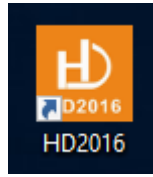
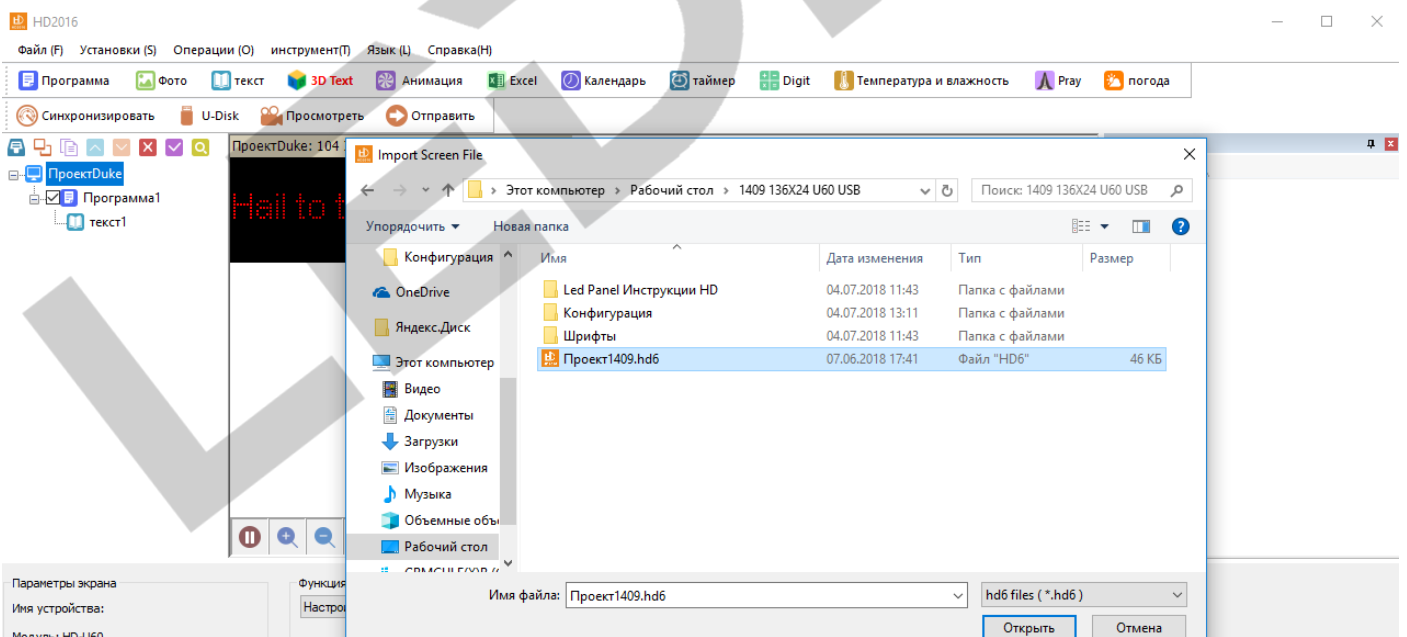
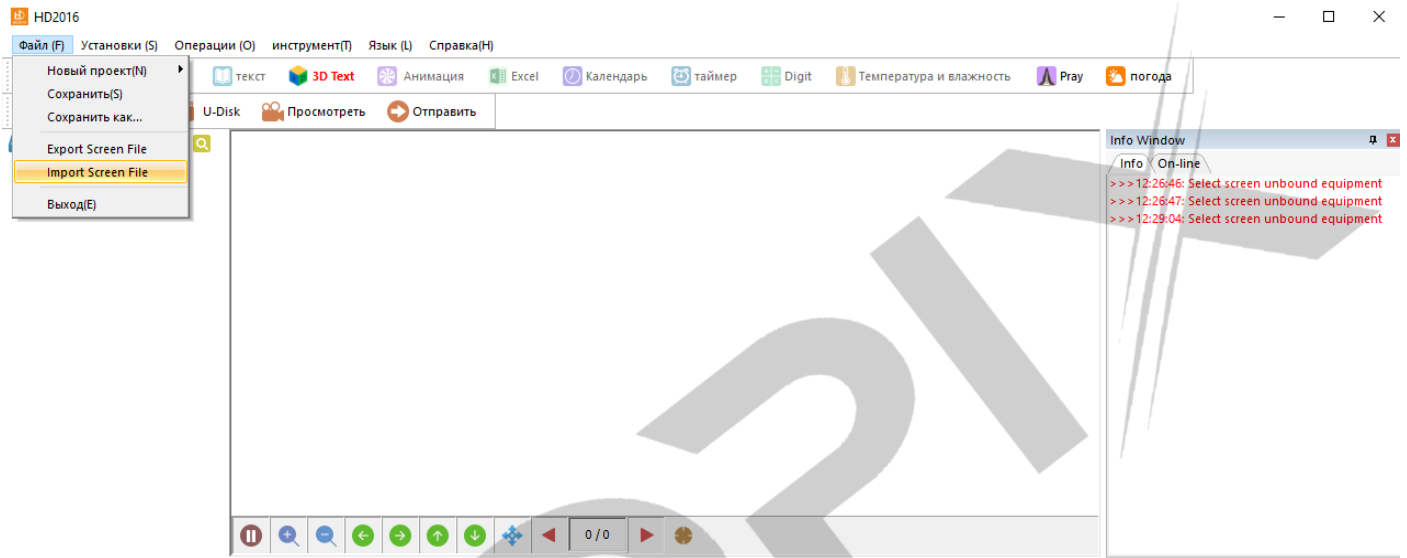


## Начало работы

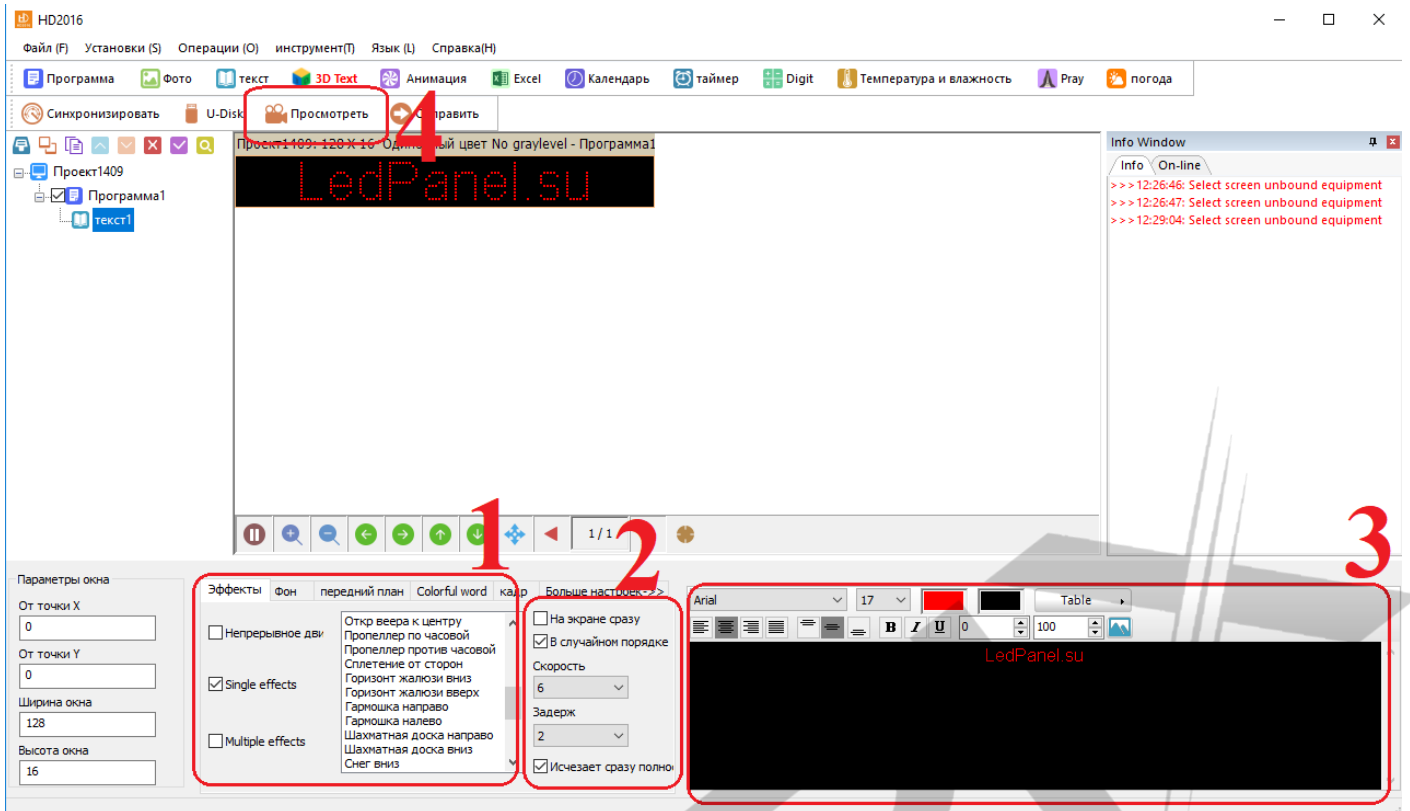
Скопируйте содержимое флешки на локальный диск вашего компьютера. Установите программу HD2016. Для этого нажмите правой кнопкой мышки на файл в формате EXE и выберете «Запуск от имени администратора»



Далее в установленной программе нажимаем кнопку «ФАЙЛ», выбираем опцию «Import Screen File» и выбираем в сохранённой с флешки директории файл с разрешением hd6, при этом загрузятся настройки вашего экрана и вам останется только изменить текст.



# Интерфейс приложения



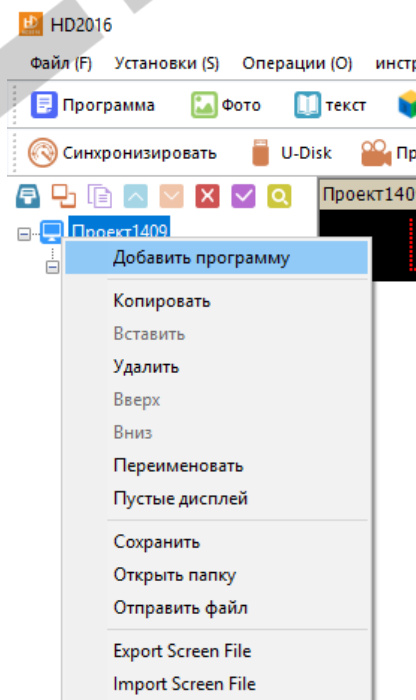
1 – Меню выбора эффектов переходов

2 – Настройка скорости воспроизведения эффектов (чем меньше число – тем выше скорость)

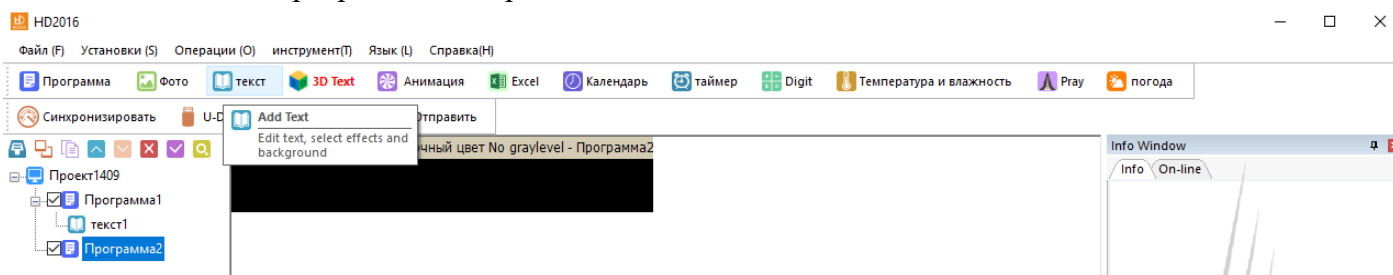
3 – Текстовое поле для ввода текста, отображаемого на табло

4 – Кнопка предпросмотра

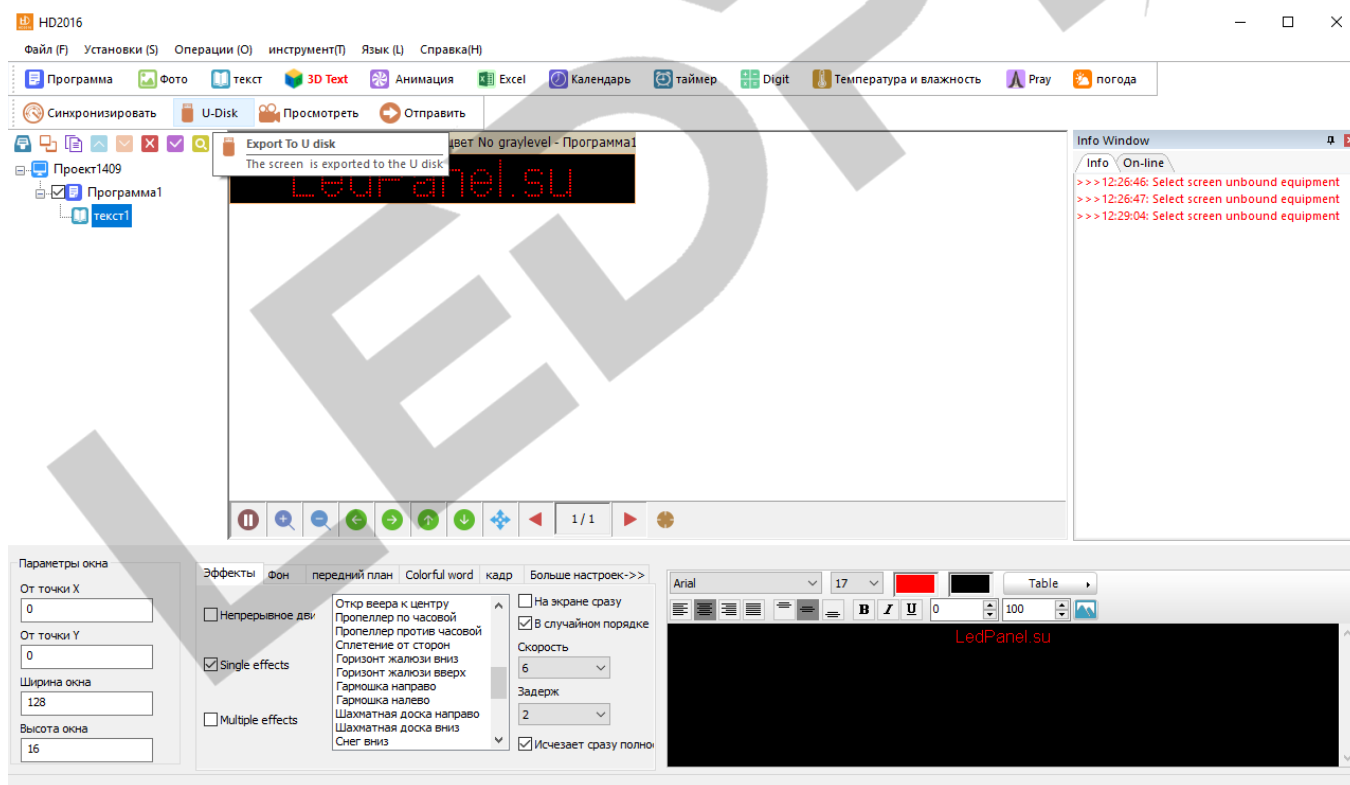
## Добавление информации на экран



Ваш проект может состоять из нескольких программ воспроизведения, которые друг за другом будут отображаться на экране. Для добавления новой программы нажмите правой кнопкой мыши на ваш проект и выберите опцию «Добавить программу» - в проекте появится новая программа. Чтобы добавить элемент к программе, выберите его на панели элементов выше.



## Отправка информации на USB флешку



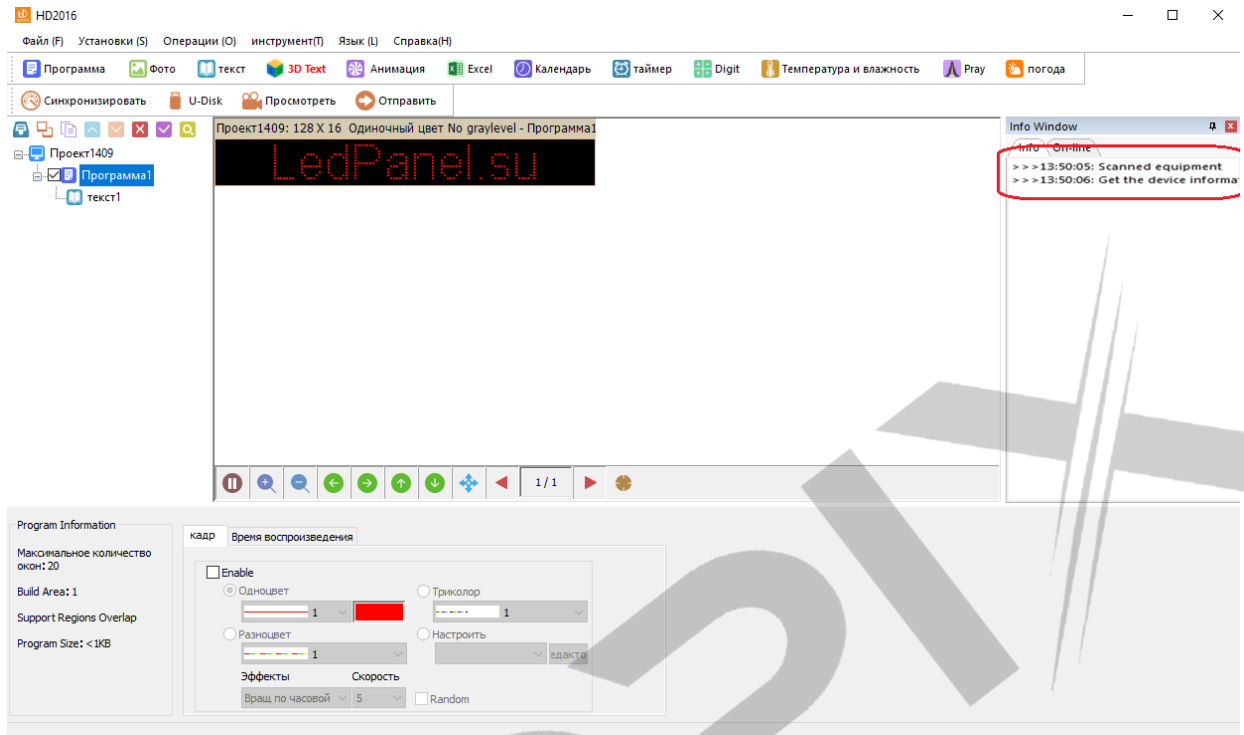
В строке меню нажмите на опцию «Сохранить на U-диск». Поставьте галочку «синхронизировать» и на кнопку «получить системное время» (для синхронизации времени табло со временем установленным на компьютере). Если вы не планируете подключать флешку к табло немедленно, то установите время и дату планируемого подключения.

Нажмите на кнопку «Экспорт на съёмный диск»

Должно появиться сообщение «Экспорт завершен!»

Флешка готова для подключения к табло.

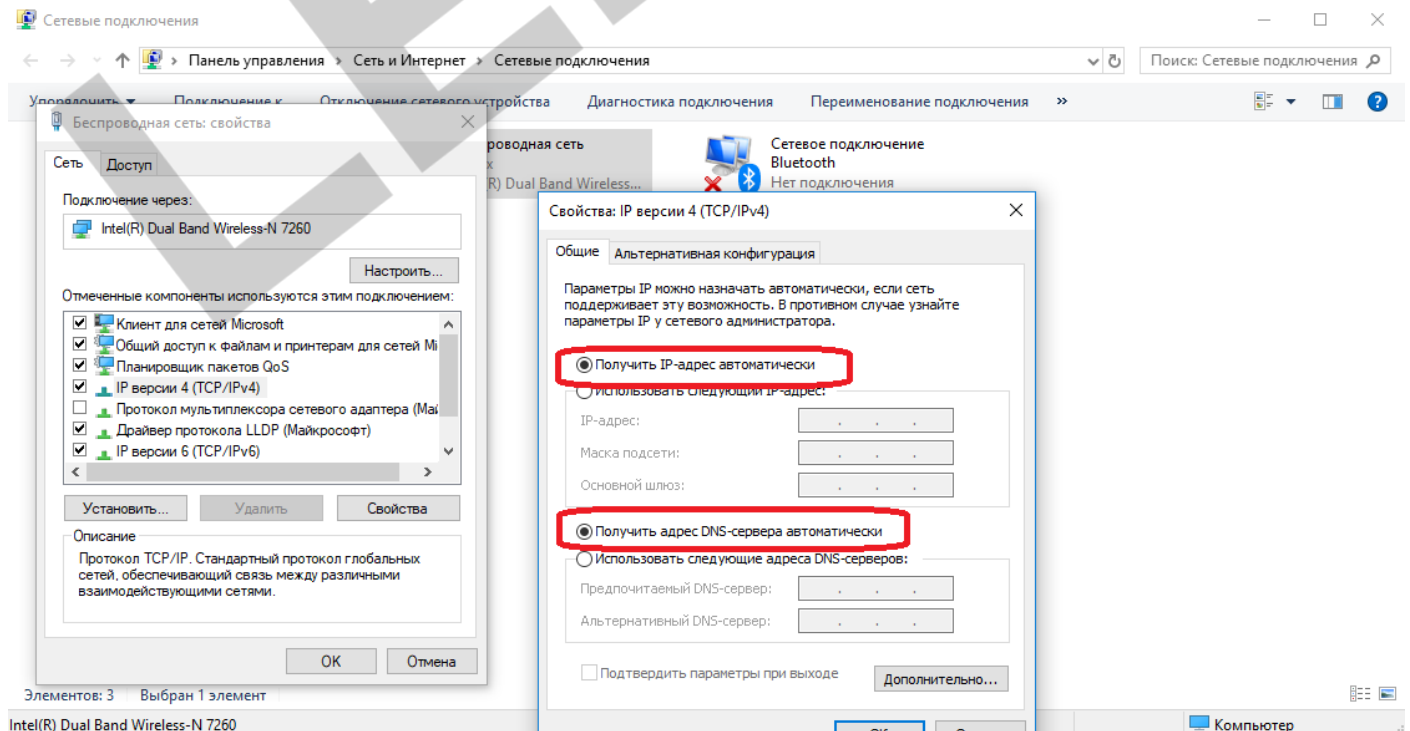
# Отправка информации через Lan



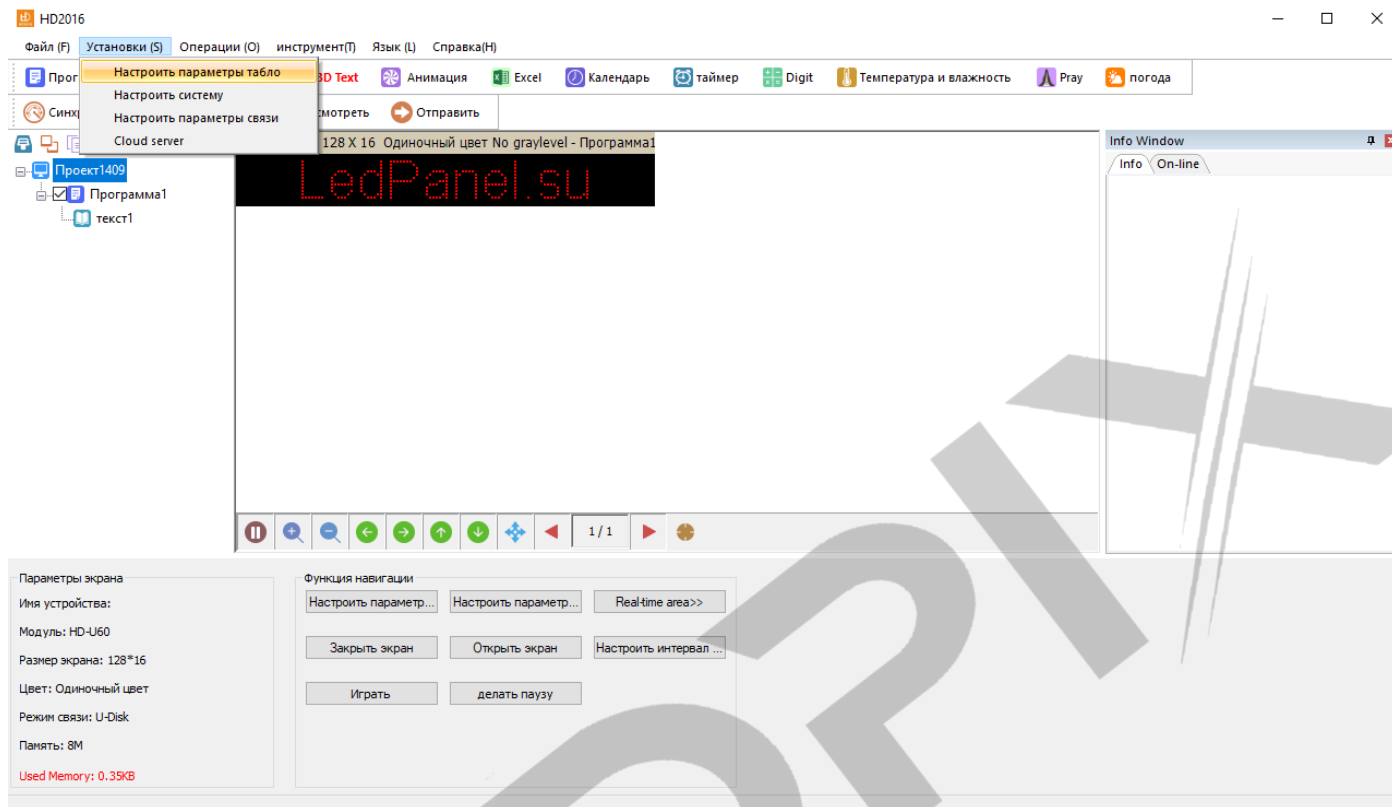
При подключении табло в окне «info Window» отображается подключение контроллера.

Если при подключении через роутер этого не случилось, то подключаем табло к компьютеру напрямую.

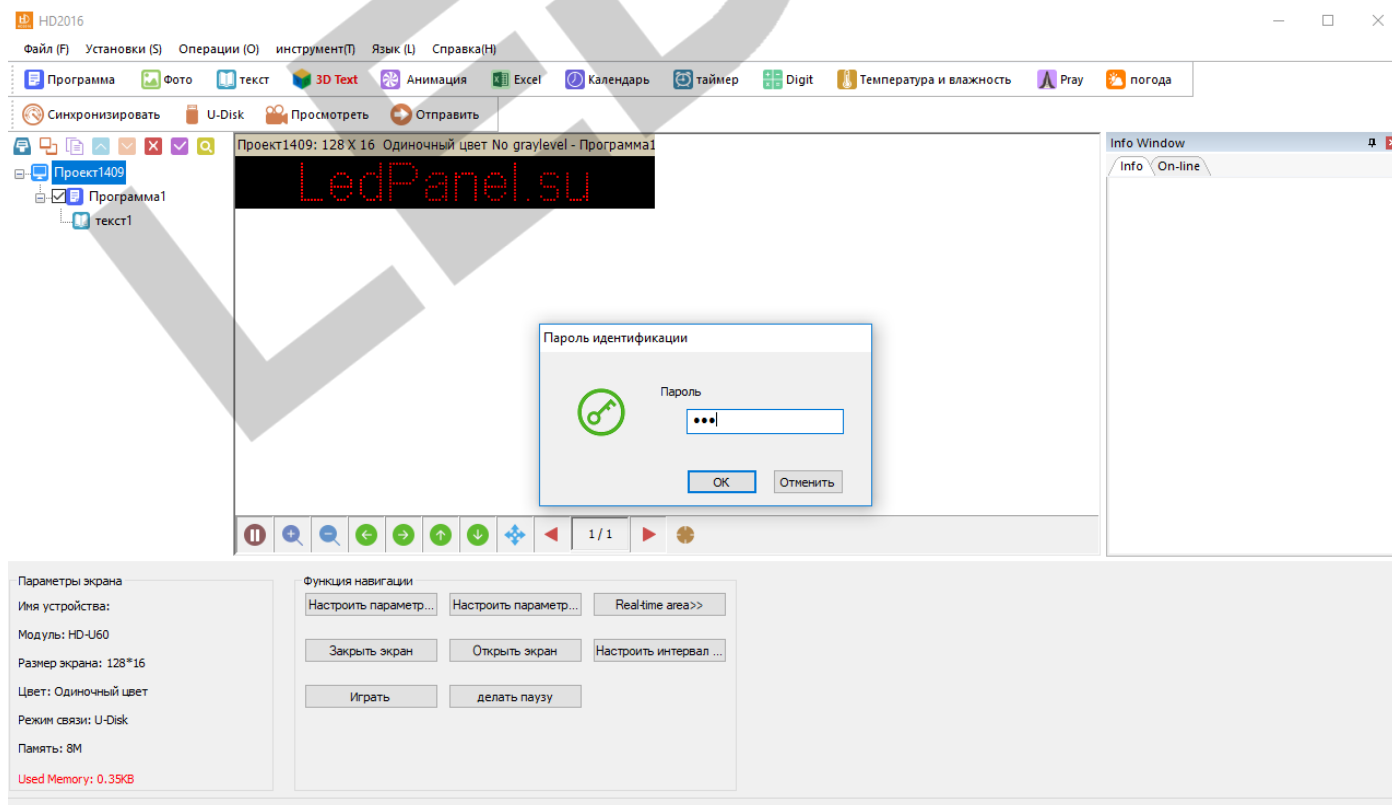
Если проблема сохранилась – идём в настройки сети и в свойствах адаптера для протокола TCP/IPv4 выставляем «получить ip-адрес автоматически»



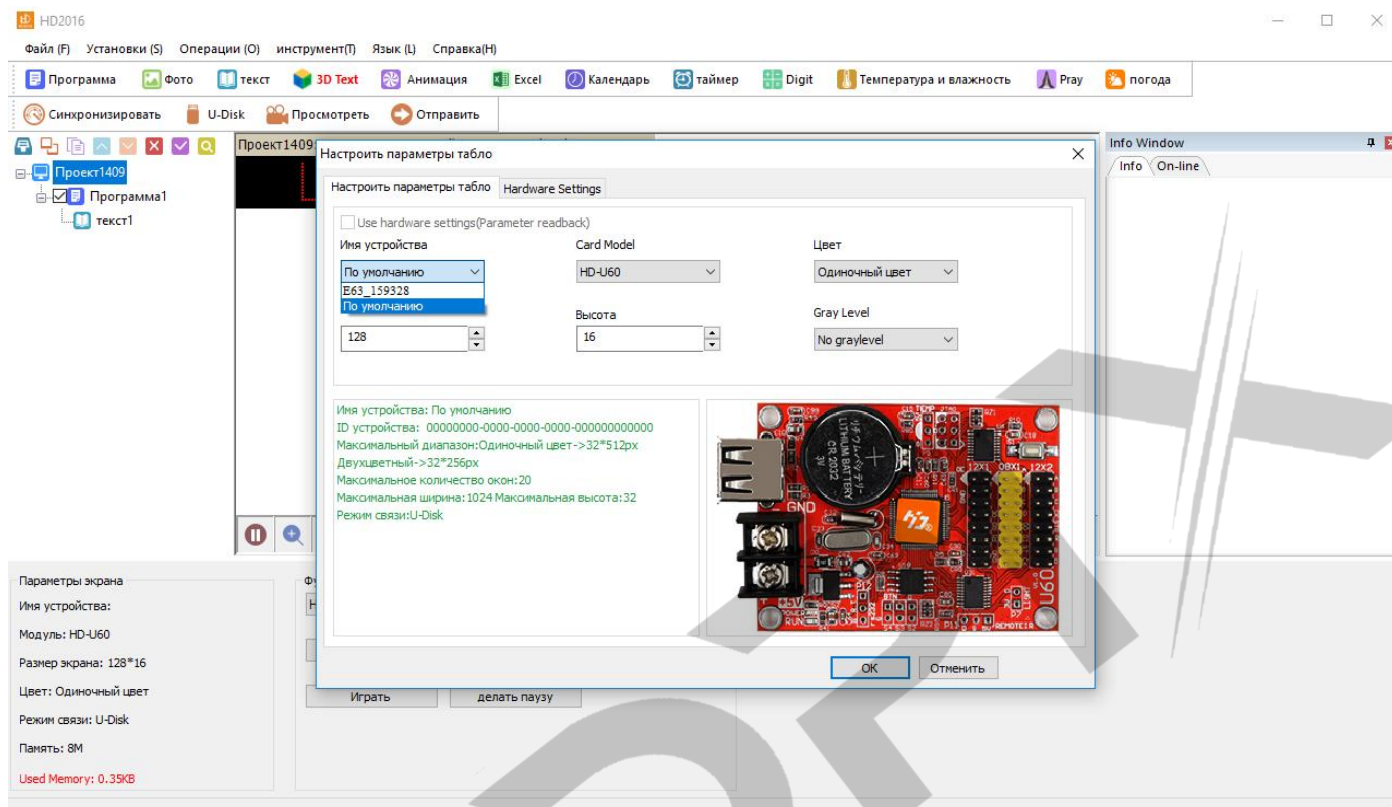
Затем необходимо выбрать в проекте подключённое устройство. Для этого нажимаем на кнопку «Установки (S)» > «Настроить параметры табло»



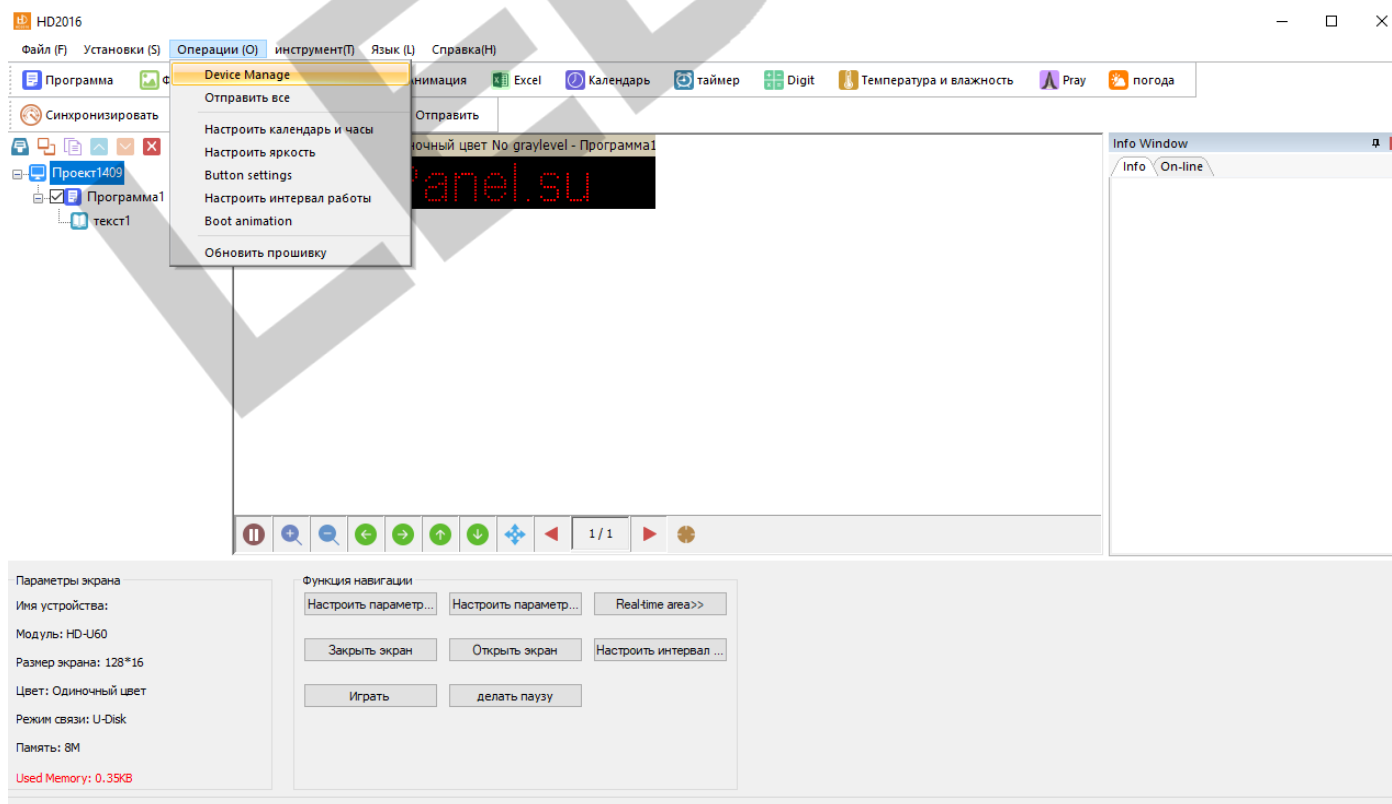
В появившемся окне введите пароль 168.



В открывшемся окне в опции имя устройства выберете подключённое устройство. Нажмите «OK» чтобы сохранить изменения.



Теперь необходимо ввести сетевые настройки табло. Для этого нажимаем на кнопку «Операции (O)» > «Device Manage»



Введите настройки вашей сети (если вы их не знаете, то спросите у вашего системного администратора).

3. переименовываете табло как Вам удобно

4. Вводите свои сетевые настройки

5. нажать

6. подтвердить

Перезапускаете программу и табло (отключив от сети 220в на 10-15 секунд).

Для того чтобы залить изменения в проекте нажмите на кнопку «отправить»

HD2016

Файл (F) Установки (S) Операции (O) инструмент(P) Язык (L) Справка(H)

Программа Фото текст 3D Text Анимация Excel Календарь таймер Digit Температура и влажность Pray погода

Синхронизировать U-Disk Просмотреть Отправить

Проект1409: 128 X 16 Одиноч Send  
Sending the screen programs to control card

Info Window  
Info On-line

Параметры экрана  
Имя устройства:  
Модуль: HD-U60  
Размер экрана: 128\*16  
Цвет: Одиночный цвет  
Режим связи: U-Disk  
Память: 8M  
Used Memory: 0.39KB

Функция навигации  
Настроить параметр... Настроить параметр... Real-time area>>  
Закреть экран Открыть экран Настроить интервал ...  
Играть делать паузу